

# **Kananmunatilojen taloudellinen tilanne Suomessa vuosina 2000 - 2005**

**MTT Taloustutkimus**

Timo Karhula

# Sisällysluettelo

1	Johdanto .....	3
2	Aineistot ja menetelmät .....	7
2.1	Aineistot.....	7
2.1.1	MYTT-aineisto.....	7
2.1.2	Kananmunatilat kannattavuuskirjanpito-tila-aineistossa.....	8
2.2	Menetelmät .....	9
2.2.1	MYTT-aineisto.....	9
2.2.2	Kannattavuuskirjanpito-tila-aineisto.....	9
3	Kananmunatilojen talous.....	10
3.1	Kananmunatilojen tulokehitys MYTT- tiloilla.....	10
3.2	Kananmunatilojen talous kannattavuuskirjanpito-tiloilla .....	12
3.2.1	Tulokehitys.....	12
3.2.2	Kannattavuuskehitys .....	14
4	Johtopäätökset.....	17
5	Kirjallisuus .....	18
6	Liitteet .....	19

# 1 Johdanto

Suomen Euroopan unionin jäsenyyden seurauksena kananmunatilojen taloudellinen tilanne on varsinkin pienillä tiloilla joutunut muita tuotantosuuntia vaikeampaan asemaan. Tilojen taloudellisen ahdingon lisäksi kanasektorilla on ollut useita muitakin epävarmuutta aiheuttavia tekijöitä, kuten tuotteeseen liittyvä ylituotanto-ongelmat ja markkinahäiriöt, pakkaamotoimintaan liittyvät ongelmat ja kanataloutta koskeviin maataloustukiin liittyvä epävarmuus.

Euroopan unionin neuvoston direktiivi (1999/74/EY) määrittää kananmunantuotantoon käytettävien kanojen suojelua koskevat vähimmäismääräykset (EU 1999). Maa- ja metsätalousministeriö on antanut tähän direktiiviin perustuvan asetuksen (10/EEO/2000) kanojen pidolle asetettavista eläinsuojeluvaatimuksista (MMM 2000). Asetus kieltää perinteisten häkkien käytön munivien kanojen pitopaikkana vuoden 2012 alusta alkaen. Suomessa häkkikanaloissa tuotetaan kuitenkin edelleen melkein 90 % munista. Kanojen hyvinvointimuutoksiin perustuvat vaatimukset aiheuttavat kananmunantuottajille suuria investointeja aivan lähitulevaisuudessa, jos tiloilla aiotaan jatkaa tuotantoa myös tulevaisuudessa. Hyvinvointimuutoksiin kohdistuvat investoinnit ovat kuitenkin olleet hyvin vähissä sektorille kohdistuvien epävarmuustekijöiden ja sektorin alhaisen kannattavuuden vuoksi.

Vuonna 2007 käytävät 141-tukineuvottelut koskevat yli puolta Suomen kananmunatiloista, sillä kananmunantuotanto on keskittynyt A- ja B-tukialueille, missä sijaitsee noin 60 % kanatiloista (Kuva 3 ja 4). Myös kanamäärältään suurimmat kanalat sijaitsevat Etelä-Suomessa 141-tuen vaikutusalueella. Kananmunatilojen kannalta 141 -tuki on tärkeä, sillä se muodostaa merkittävän osan tilojen tuotoista Etelä-Suomessa ja pohjoisemmilla tukialueilla 142- tuella on vastaava merkitys.

## **Kananmunien tuotanto ja kulutus Suomessa**

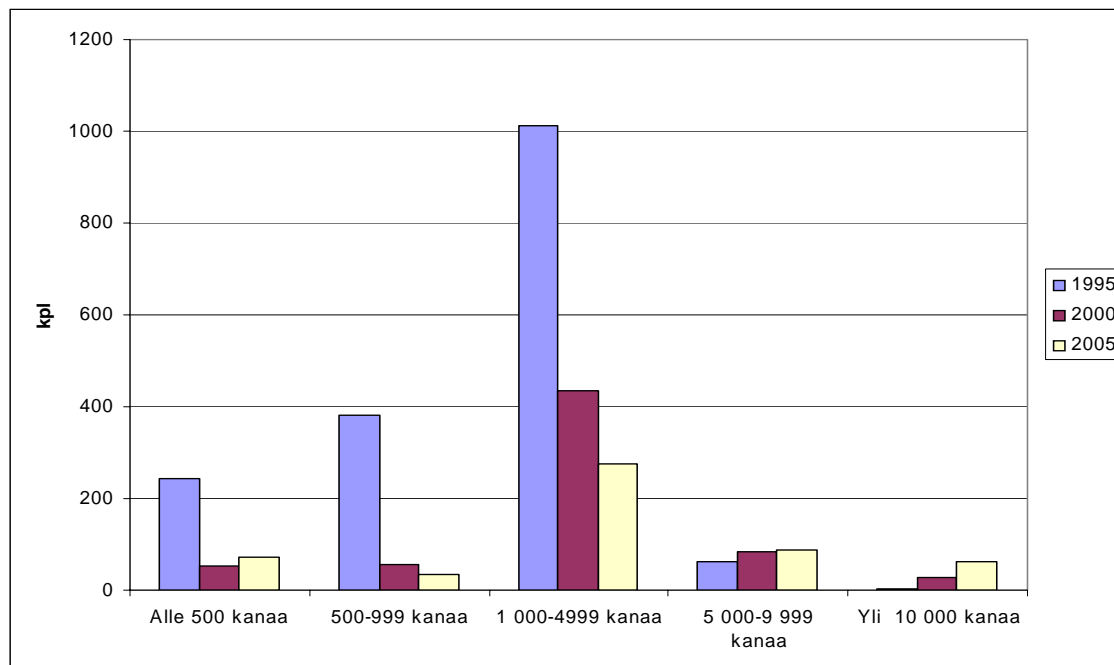
Suomen Euroopan unionin jäsenyyden aikana kananmunien tuotanto on laskenut noin 70 milj. kilosta 60 milj. kiloon. Vuonna 2006 kananmunia tuotettiin enää 57 milj. kiloa ja samalla kananmunia kulutettiin runsaat 48 milj. kiloa. Kananmunia vietiin ulkomaille noin 10 milj. kiloa pääasiassa Ruotsiin, Saksaan ja Norjaan. Suomalainen kuluttaja syö noin yhdeksän kiloa kananmunia vuodessa (Tike 2007, Suomen maatalous ja maaseutuelinkeinot 2007).

## **Kanatilojen rakennekehitys**

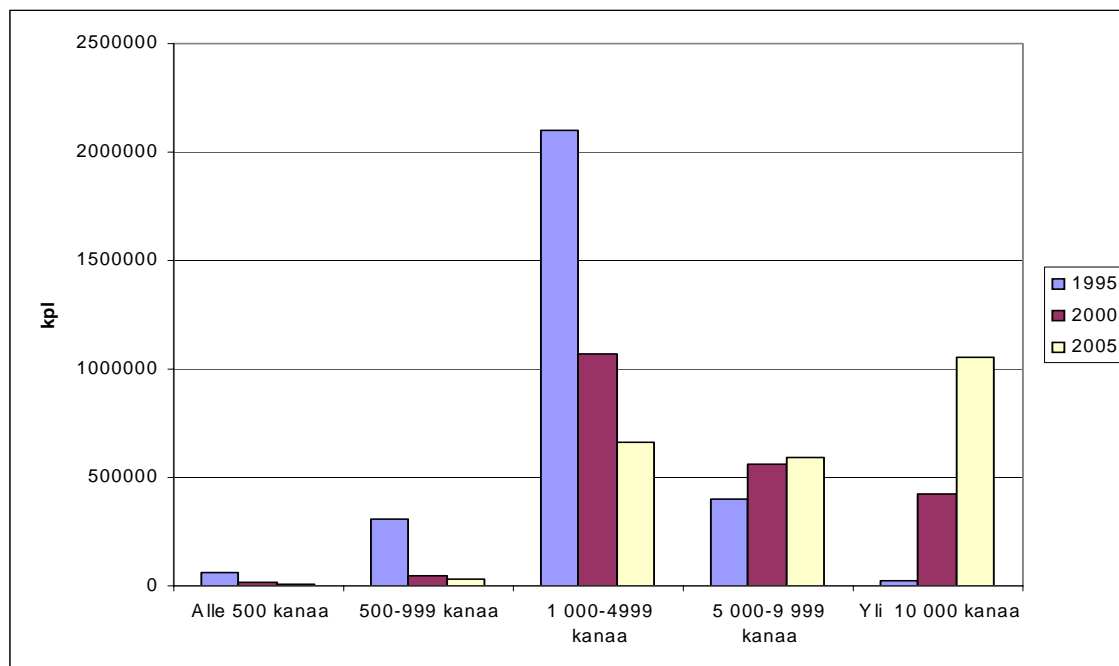
Kananmunantuotantoa päätuotantonaan harjoittavia maatiloja oli Suomessa vuonna 1995 noin 1700 kpl, vuonna 2000 noin 650 kpl ja vuonna 2005 enää noin 530 kpl (Tike 2006). Kanatilojen lukumäärä on siten vähentynyt peräti noin 70 % Suomen Euroopan unionin jäsenyysaikana.

Tyypillistä kanataloudelle on aikaisemmin ollut, että valtaosalla tiloista kananmunantuotanto on ollut pienimuotoista, mutta kanatalous on kehittynyt erikoistuneempaan ja suurempien yksikkökokojen suuntaan Euroopan unionin jäsenyysaikana. Kananmunatilojen määrä on siten laskenut pienissä tilakokoluokissa, mutta tilamäärä on noussut suurissa tilakokoluokissa. Esimerkiksi vuosina 1995 - 2005 alle 500 kanan tilojen määrä on laskenut noin 240 tilasta noin 70 tilaan ja yli 10 000 kanan tilojen lukumäärä on noussut samaan aikaan kahdesta tilasta noin 60 tilaan (Tike 2006) (Kuva 1).

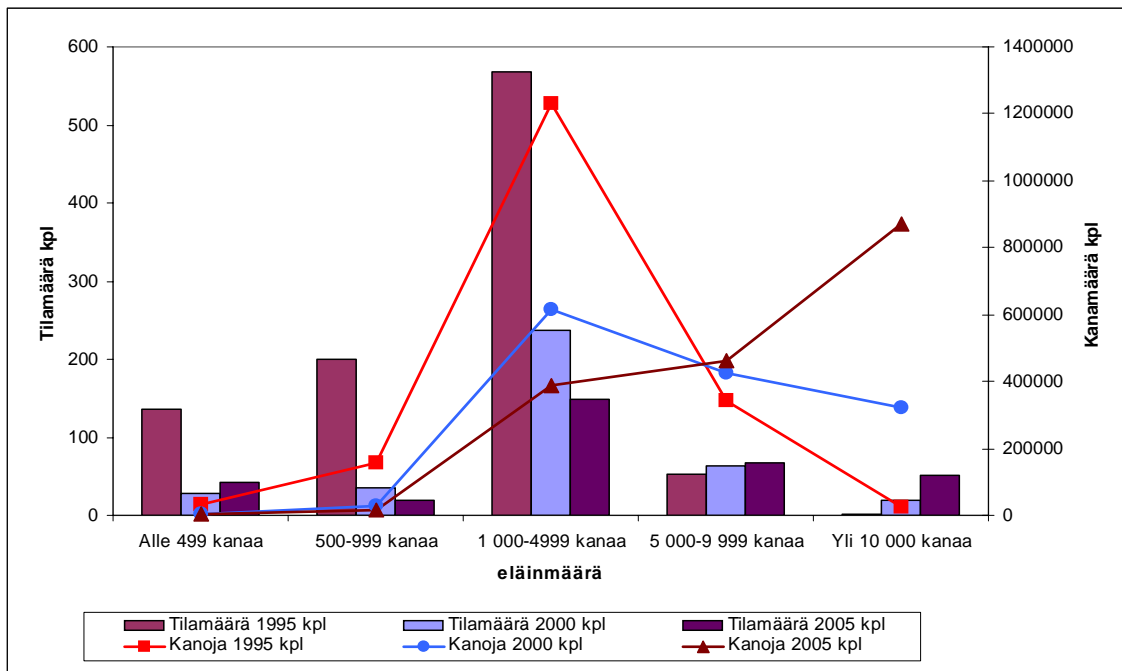
Myös kanojen lukumäärä on laskenut eniten pienissä eläinmääräluokissa vuosina 1995 - 2005. Esimerkiksi alle 500 kanan eläinmääräluokkaan kuuluvien päätoimisten tilojen kanamäärä on laskenut noin 60 000 kanasta 6 000 kanaan vuosina 1995 - 2005. Kanamäärä on sen sijaan noussut suurissa eläinmääräluokissa, yli 10 000 kanan eläinmääräluokassa kanojen määrä on noussut 25 000 kappaleesta aina 1 050 000 kappaleeseen (Tike 2006) (Kuvat 2).



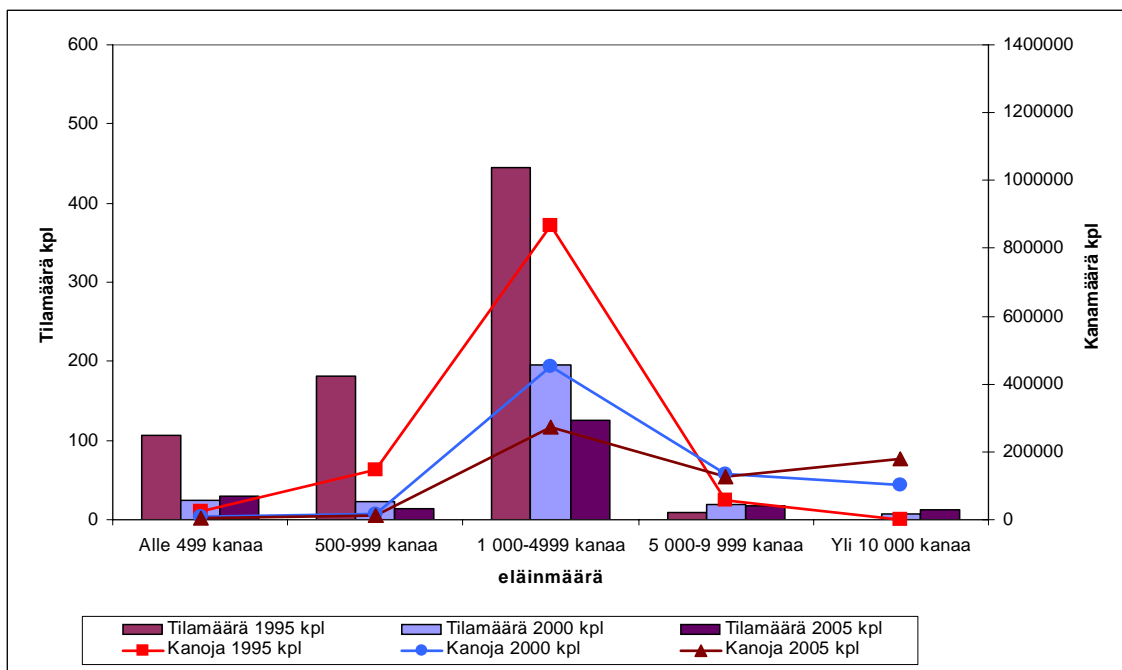
Kuva 1. Kanamunatilojen lukumäärä eläinmääräluokittain Suomessa vuosina 1995, 2000 ja 2005.



Kuva 2. Kanojen lukumäärä eläinmääräluokittain Suomessa vuosina 1995, 2000 ja 2005.



Kuva 3. Kanamunatilojen ja kanojen lukumäärä A- ja B- tukialueilla vuosina 1995, 2000 ja 2005.

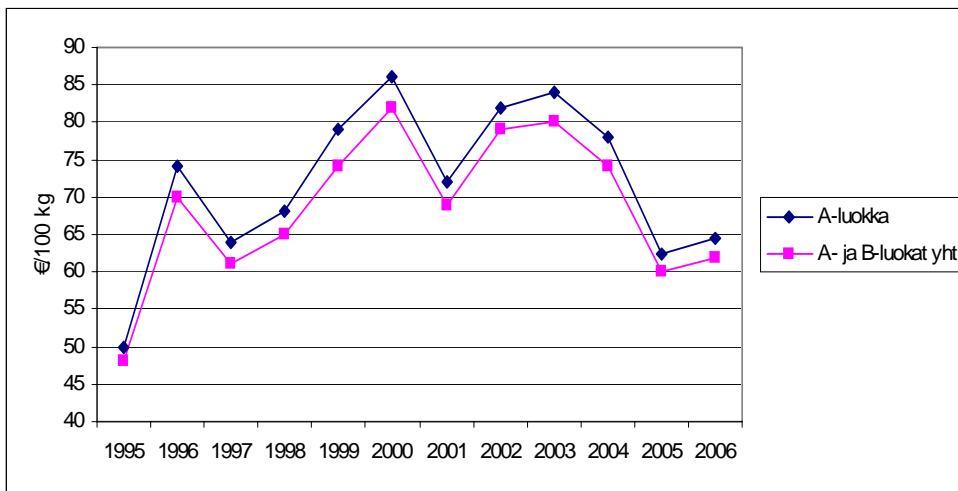


Kuva 4. Kanamunatilojen ja kanojen lukumäärä C- tukialueilla vuosina 1995, 2000 ja 2005.

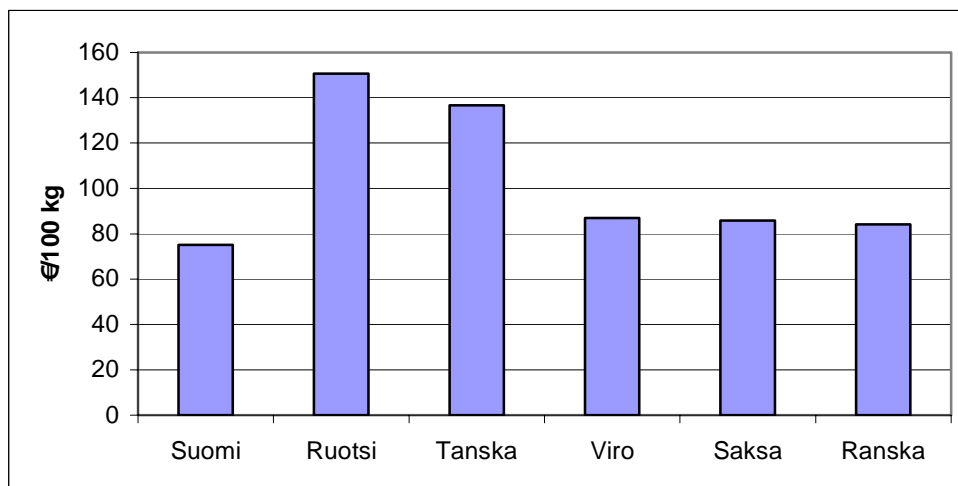
Suomessa kanamunatilojen tilakoko on EU- maiden pienimpiä. Esimerkiksi vuonna 2001 kanamunantuotannon painopiste EU- maissa on ollut yli 30 000 kanan yksiköissä. Suomessa vallitseva tilakokoluokka on tällöin sijoittunut kokoluokkaan 1 000 – 4 999, mikä kuvaa Suomen tuotantorakennetta selvästi muita EU- maita heikommaksi (EU 2002).

## Kananmunien markkina- ja tuottajahinnat

Kananmunien markkinahinnat ovat olleet Suomessa EU- maiden alhaisimpia. Esimerkiksi vuonna 2006 Ruotsissa kananmunien markkinahinnat ovat olleet 1,50 €/kg, Tanskassa 1,37 €/kg ja Virossa 0,87 €/kg, kun samaan aikaan Suomessa hinnat ovat olleet alhaisimmillaan vuoden 1995 jälkeen. Suomessa vuonna 2006 kananmunien markkinahinta oli keskimäärin vain 0,75 €/kg ja tuottajahinta keskimäärin 0,62 €/kg (Kuvat 5 ja 6). Tammi-helmikuussa vuonna 2006 häkkikananmunista maksettiin vain 0,51 €/kg, eli peräti 16–17 % vuotta 2005 vähemmän. Syksyllä 2006 kananmunien tuottajahinta kääntyi tosin nousuun ja ylitti joulukuussa 0,70 €/kg. Myös pakkaamojen myyntihinta jäi Suomessa vuonna 2006 ajoittain jopa 0,2 €/kg alle EU:n keskihinnan (Suomen maatalous ja maaseutuelinkeinot 2007, Tike 2007b).



Kuva 5. Kananmunien tuottajahinta Suomessa vuosina 1995 – 2006 (€/100 kg) (Tike 2007b).



Kuva 6. Kananmunien markkinahintoja eräissä EU:n jäsenmaissa vuonna 2006 (€/100 kg).

## 2 Aineistot ja menetelmät

### 2.1 Aineistot

Tutkimuksessa aineistoina on käytetty Tilastokeskuksen maatilatalouden yritys- ja tulotilastoa (MYTT) ja MTT Taloustutkimuksen ylläpitämää kannattavuuskirjanpito-tila-aineistoa (FADN) (MTT 2007). MYTT- aineistossa viimeinen tilastovuosi on 2004, kun taas MTT:n kannattavuuskirjanpito-tilojen tulokset on saatavissa myös vuodelta 2005.

#### 2.1.1 MYTT-aineisto

Tutkimuksen yhtenä aineistona on käytetty Tilastokeskuksen maatilatalouden yritys- ja tulotilaston (MYTT) yksilöaineistoa vuosilta 2000 – 2004. MYTT -tilat valitaan ositetulla satunnaisotannalla kohdeperusjoukosta, jonka muodostavat toiminnassa olevat, maatilatalouden tuloverolain mukaan verotettavat yli kahden hehtaarin maatilat. MYTT:ssä tilat jaettiin ositteisiin tuotantosuunnan, tukialueen ja viljelyksessä olevan pinta-alan mukaan. Otanta on tehty näistä ositteista, ja ositteiden mukaisten otosryhmien tulokset painotetaan vastaamaan koko maan tilarakennetta ositekohtaisilla painokertoimilla.

Yksilöaineistosta kananmunantuotannon tiloiksi poimittiin tilat, joilla oli tuloja siipikarjataloudesta ja joilla oli ollut yli 500 kanaa vuosina 2000 - 2004. Tiloja MYTT- aineistossa oli 101 kappaletta vuonna 2000 ja 75 kappaletta vuonna 2004 (Taulukko 1). Painotettuina nämä tilat vastaavat 477 - 487 kananmunatilan perusjoukkoa. Tarkastelussa mukana olevat tilat eivät muodosta paneeliaineistoa.

Taulukko 1. Kananmunatilojen perustietoja MYTT- aineistossa vuosina 2000 - 2004.

	2000	2001	2002	2003	2004
Tiloja, kpl	101	95	85	80	75
Siipikarjaa, kpl	4 627	4 898	6 003	5 463	5 819
Munivat kanat, väh. 20 vkoa, kpl	4 618	4 893	6 003	5 458	5 808
Eläimiä yht, ey	93	99	120	110	117
Peltoa, ha	47	47	44	48	50

MYTT- aineiston kananmunantuotantotiloilla siipikarjan keskimääräinen määrä vaihteli tutkimusvuosina 4 600 ja 6 003 kpl välillä. Munivien kanojen määrä oli hyvin samansuuruinen siipikarjanmäärän kanssa, koska aineiston tilojen päätuotantosuunta on kananmunantuotanto. Eläinyksiköiden määrä tiloilla vaihteli 93 – 120 ey välillä ja peltopinta-ala 44 – 50 ha välillä riippuen tarkasteluvuodesta (Taulukko 1).

MYTT- aineiston kananmunantuotantotilat jaettiin neljään tilakokoluokkaan: 0 – 2 000, 2 000 – 6 000, 6 000 – 10 000 ja yli 10 000 kanan luokkiin. Pienimmässä tilakokoluokassa on keskimäärin noin 1 300 kpl siipikarjaa, toiseksi pienimmässä tilakokoluokassa noin 3 400 kpl ja toiseksi suurimmassa tilakokoluokassa 7 500 kpl ja suurimmassa tilakokoluokassa 18 000 kpl siipikarjaa (Taulukko 2). Munivien kanojen ja siipikarjan määrä olivat tiloilla hyvin lähellä toisiaan. Peltopinta-ala on kasvanut suurinta tilakokoluokkaa lukuun ottamatta. Suurissa yksiköissä on todennäköisesti siirrytty käyttämään enemmän teollisesti valmistettuja rehuja, jolloin peltopinta-alan kasvattamiselle ei ole ollut tarvetta.

Taulukko 2. MYTT –aineistosta muodostettujen tilakokoluokkien perustietoja kananmunatiloilla vuosina 2000 ja 2004.

Tilakokoluokka	Vuosi	Kanojen lukumäärä, kpl			
		0-2000	2000-6000	6000-1000	10000-
Tiloja, kpl	2000	29	49	14	9
	2004	19	33	9	12
Siipikarjaa, kpl	2000	1 264	3 348	7 482	17 979
	2004	1 360	3 534	7 551	18 498
Munivat kanat, väh. 20 vkoa, kpl	2000	1 264	3 346	7 442	18 318
	2004	1 360	3 524	7 551	18 458
Eläimiä yht, ey	2000	26	67	150	360
	2004	27	71	151	370
Peltoa, ha	2000	24	47	68	86
	2004	28	49	79	63

### 2.1.2 Kananmunatilat kannattavuuskirjanpilotila-aineistossa

Tutkimuksessa toisena aineistona on käytetty MTT Taloustutkimuksen kannattavuuskirjanpilotila-aineistoa (FADN) kanatilojen osalta vuosilta 2000 - 2005. Kananmunantuotannon tiloiksi on luettu tilat, joilla on munituskanoja yli 500 kappaletta ja kananmunista saatava tuotto on yli 30 % kokonaistuotosta. Näillä kriteereillä kananmunatiloja on aineistossa 8 - 15 kpl riippuen tilivuodesta (Taulukko 3). Kaikki tarkastelussa mukana olevat tilat eivät ole samoja koko tutkimusajanjakson ajan, koska luotettavan paneeliaineiston muodostaminen ei ole mahdollista pienen tilalukumäärän vuoksi. Kannattavuuskirjanpilotila-aineiston tulokset jäljempänä ovat kirjanpilotilojen painottamattomia keskiarvoja.

Taulukko 3. Kananmunatilojen perustietoja kannattavuuskirjanpilotiloilla vuosina 2000 – 2005.

	2000	2001	2002	2003	2004	2005
Tiloja, kpl	15	10	8	12	12	12
ESU	43	39	41	47	46	49
Peltoa, ha	67	51	63	73	69	70
Kanoja, kpl	4 317	4 637	7 107	6 564	6 560	6 961
Työtunnit, h	3 118	2 899	3 063	2 973	2 807	2 660

Aineistossa kananmunatilojen keskimääräinen peltopinta-ala vaihtelee 51 - 73 ha välillä ja kanojen lukumäärä 4 300 - 7 000 kpl välillä riippuen tutkimusvuodesta. Tiloilla tehdään keskimäärin 2 600 – 3 200 työtuntia riippuen tarkasteluvuodesta (Taulukko 3).

Kannattavuuskirjanpilotila-aineistosta voitiin muodostaa kaksi tilakokoryhmää; pienet ja suuret kananmunatilat. Pieniin kananmunatiloihin luettiin tilat, joilla on alle 4 000 kanaa ja suuriin tiloihin tätä suuremmat kanamäärät. Pieni tilalukumäärä rajoittaa tarkastelua vuosina 2000 ja 2001, sillä kannattavuuskirjanpilotila-aineistosta julkaistaan vain tuloksia, jos tiloja on yli viisi kappaletta ryhmässä.

Kananmunatilat jaettiin myös heikoiten ja parhaiten kannattaneisiin tilaryhmiin, missä puolet tiloista kuului heikoiten kannattaneisiin ja toinen puoli tiloista parhaiten kannattaneisiin. Vuodelle 2002 ei voitu muodostaa kannattavuuteen perustuvia tilaryhmiä liian pienen tilalukumäärän vuoksi.



## **2.2 Menetelmät**

### **2.2.1 MYTT-aineisto**

Kananmunatiloilla maatalouden tulokehitystä kuvaavana liiketuloskäsitteenä käytetään verotuksen mukaista maataloustuloa. Maataloustulo on maatalouden tuotosta se osa, joka jää yrittäjäperheen suorittamien maataloustöiden työpalkaksi ja sitoutuneen oman pääoman koroksi. Maataloustulo ei ole varsinainen kannattavuuskäsite, sillä siinä ei oteta huomioon sitoutunutta omaa pääomaa eikä työpanoksen määrä, jotka vaihtelevat tiloilla tilivuosien välillä.

Liitteessä 1 esitetään MYTT –aineistoon perustuva tuloslaskelma.

### **2.2.2 Kannattavuuskirjanpito-aineisto**

Kannattavuuskirjanpidossa käytettävät laskentamenetelmät perustuvat Yritystutkimusneuvottelukunnan suosituksiin. Kannattavuuskirjanpidossa yritysten yksittäiset tulo- ja menoerät kohdennetaan suoriteperusteen mukaisesti tuotoiksi ja kustannuksiksi sille vuodelle, jolloin tuotanto on aikaansaatu. Näin esimerkiksi sato- ja tuotosvaihtelut heijastuvat suoraan vuosittaisiin tulos- ja kannattavuuslukuihin.

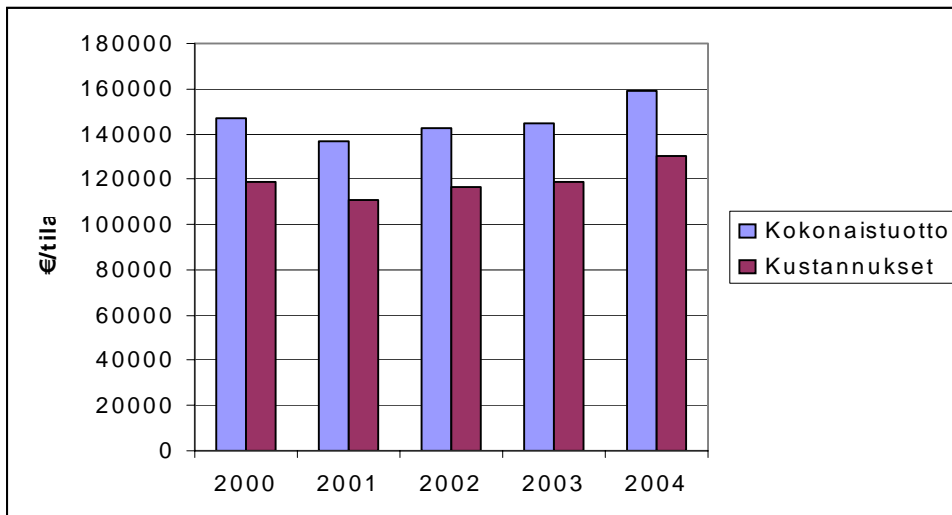
Kannattavuuskirjanpitoon perustuvat tulos- ja taselaskelmat esitetään liitteessä 1 ja niihin perustuvien tunnuslukujen tulkinta esitetään liitteessä 2.

### 3 Kanamunatilojen talous

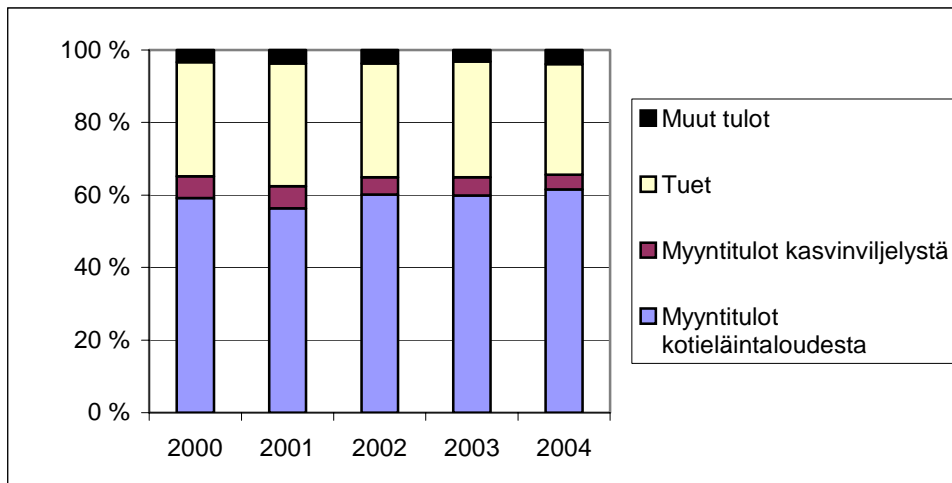
#### 3.1 Kanamunatilojen tulokehitys MYTT- tiloilla

Kanamunatilojen tulokehitystä vuosina 2000 – 2004 on tarkastelu seuraavassa maatalouden yritys- ja tulotilastossa (MYTT) mukana olleiden kanamunatilojen painotetuista verotustiedoista. Maatalouden kokonaistuotto on ollut kanamunatiloilla vuonna 2000 keskimäärin noin 147 000 € ja vuonna 2004 159 000 € (Kuva 7). Kokonaistuotosta noin 60 % muodostuu kotieläintalouden myyntituloista ja 30 % tukituloista. Noin 10 % kokonaistuotosta muodostuu kasvinviljelyn myyntituloista ja muista tuloista (Kuva 8).

2000-luvulla kokonaistuotto on kasvanut noin 8 %, tosin kokonaistuotto on ensin laskenut (2001) ja sen jälkeen noussut. Kokonaistuoton kasvu johtuu kanamunatilojen keskimääräisen koon kasvusta, sillä tilojen keskimääräinen eläinyksikkömäärä ja peltopinta-ala ovat kasvaneet vuosittain 2000-luvulla.



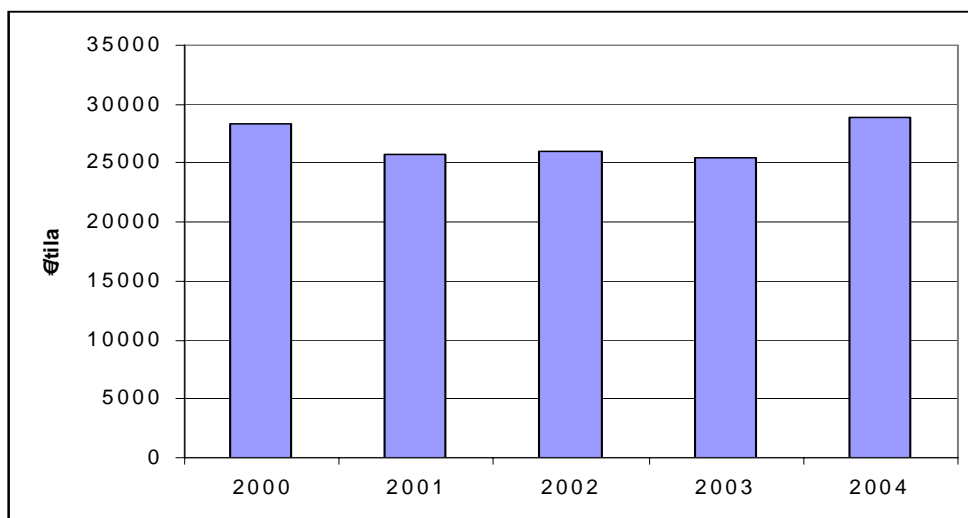
Kuva 7. Kanamunatilojen maatalouden kokonaistuotto ja kustannukset (€/tila) MYTT-aineistossa vuosina 2000 - 2004.



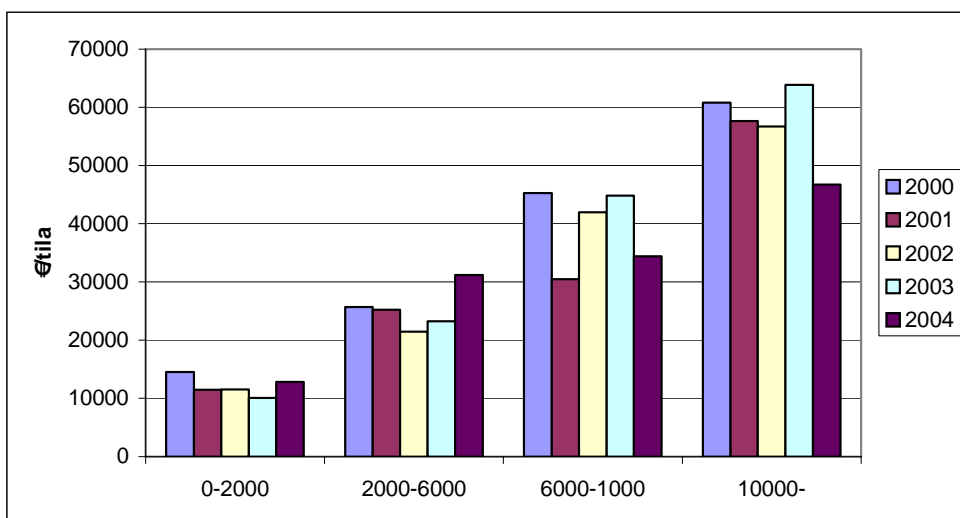
Kuva 8. Kanamunatilojen kokonaistuoton rakenne vuosina 2000 – 2004 (%) MYTT-aineistossa.

Vastaavasti maatalouden kokonaistuottojen kasvun myötä myös maatalouden kustannukset ovat kasvaneet tarkastelujaksolla keskimäärin 9 %. Kustannukset olivat kananmunatiloilla keskimäärin noin 118 000 €/tila vuonna 2000 ja 131 000 €/tila vuonna 2004 (Kuva 1). Suurimmat yksittäiset kustannukset muodostuivat ostorehumenoista (30 %) ja kotieläinten hankintamenoista (11 %), poistoista (12 %) ja muista menoista (13 %).

Kokonaistuottojen ja kustannusten erotuksena muodostuva maataloustulo on laskenut kananmunatiloilla lähes vuosittain 2000 –luvulla, mutta vuonna 2004 hieman noussut. Vuonna 2000 maataloustulo oli 28 000 €/tila ja 29 000 €/tila vuonna 2004 (Kuva 3). Pienimmässä tilakokoluokassa on muodostunut maataloustuloa keskimäärin 12 000 €/tila ja suurimmassa tilakokoluokassa 57 000 €/tila (Kuva 9). Kaikissa tilakokoluokissa maataloustulon määrä vaihtelee vuosittain ja maataloustulon määrä on ollut pääpiirteissään laskeva. Etenkin suurissa tilakokoluokissa maataloustulon vuotuisvaihtelut ovat suuria ja vuonna 2004 maataloustulo on laskenut. Pienissä tilakokoluokissa maataloustulo on pysynyt ennallaan tai hieman noussut (Kuva 10).



Kuva 9. Kananmunatilojen maataloustulo vuosina 2000 – 2004 (€/tila) MYTT- aineistossa..



Kuva 10. Kananmunatilojen maataloustulo tilakokoluokittain vuosina 2000 – 2004 (€/tila) MYTT- aineistossa.

Maataloustulo on korvausta viljelijäperheen maataloustyölle ja tuotantotoimintaan sijoitetulle omalle pääomalle. Sijoitettu oma pääoma on maatalouden verotuksen mukaisia varoja suurempi, koska verotuspoistot ovat etupainotteisia sekä osa varallisuudesta on verotuksessa aliarvostettu tai ei huomioida lainkaan (esim. kotieläimet ja varastot). Siten MYTT-aineiston perusteella laskettava maataloustulo voi muodostua todelliseen taloudelliseen tilanteeseen verrattuna liian optimistiseksi eli se on todellista korkeampi.

Vuonna 2000 MYTT- aineiston kananmunatiloilla työskenteli keskimäärin 1,72 viljelijää ja vuonna 2004 keskimäärin 1,80 viljelijää. Maatalouden verotuksen mukaiset maatalouden nettovarat olivat vuonna 2000 keskimäärin 15 300 €tila ja -11 700 €tila vuonna 2004. Maatalouden varojen kehitys on ollut maltillista (86 000 €tila → 104 000 €tila), mutta velkojen määrän lisäys on ollut varojen kasvua nopeampaa (70 000 €tila → 116 000 €tila), mikä painaa maatalouden nettovarojen arvon negatiiviseksi. Suurissa tilakokoluokissa velkojen määrä on noussut huomattavasti vuosina 2000 – 2005. Suuriin yksikköihin sitoutuu paljon myös omaa pääomaa ja viljelijäperheen työtä, jolloin maataloustuloa on synnyttävä enemmän kuin pienemmissä tilakokoluokissa, jotta yritystoiminnan jatkaminen olisi pitkällä aikavälillä mahdollista.

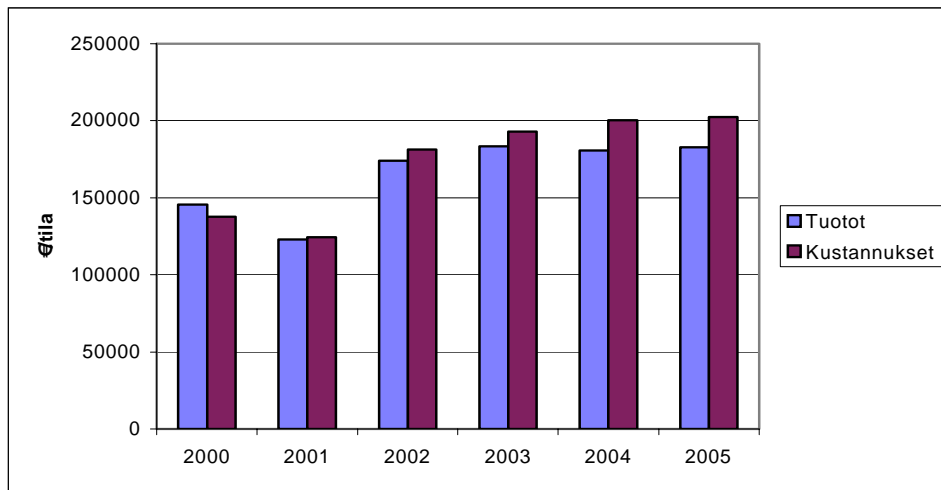
## **3.2 Kananmunatilojen talous kannattavuuskirjanpitotiloilla**

### **3.2.1 Tulokehitys**

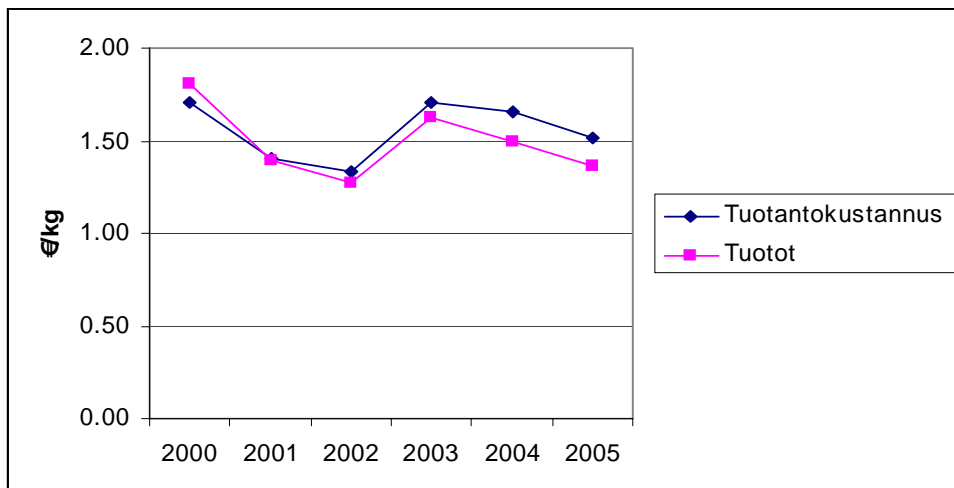
Kannattavuuskirjanpitotilojen tuloksien mukaan kananmunatiloilla kokonaistuotto on ollut laskeva vuosina 2000 – 2001. Tällöin kokonaistuotto on laskenut 150 000 eurosta 120 000 euroon. Vuonna 2002 tuotot on noussut keskimäärin 175 000 € millä tasolla se on pysynyt vuoteen 2005 saakka (Kuva 11). Pienillä kanatiloilla kokonaistuotto on ollut noin 80 000 – 100 000 € ja suurilla tiloilla 230 000 – 320 000 € riippuen vuodesta.

Myös tuotantokustannukset ovat laskeneet vuosina 2000 - 2001 kannattavuuskirjanpitoon kuuluvilla tiloilla, kuten myös edellä MYTT- aineiston tiloilla. Kustannuksia on kertynyt vuonna 2000 noin 138 000 € ja vuonna 2001 noin 125 000 €. Vuonna 2002 kustannusten taso on kohonnut jo noin 180 000 € ja edelleen kustannukset ovat olleet vuosittain nousevia. Vuonna 2005 kustannuksia kertyi jo hieman yli 200 000 € (Kuva 11). Pienillä kananmunatiloilla kustannuksia on muodostunut 90 000 – 120 000 € ja suurilla kananmunatiloilla 210 000 – 330 000 € riippuen vuodesta. Vuonna 2000 tuotot ovat kattaneet kustannukset, mutta tästä eteenpäin kustannukset ovat olleet tuottoja suurempia. Vuodesta 2002 lähtien kustannusten nousu on ollut huomattavasti nopeampaa verrattuna tuottojen kehitykseen.

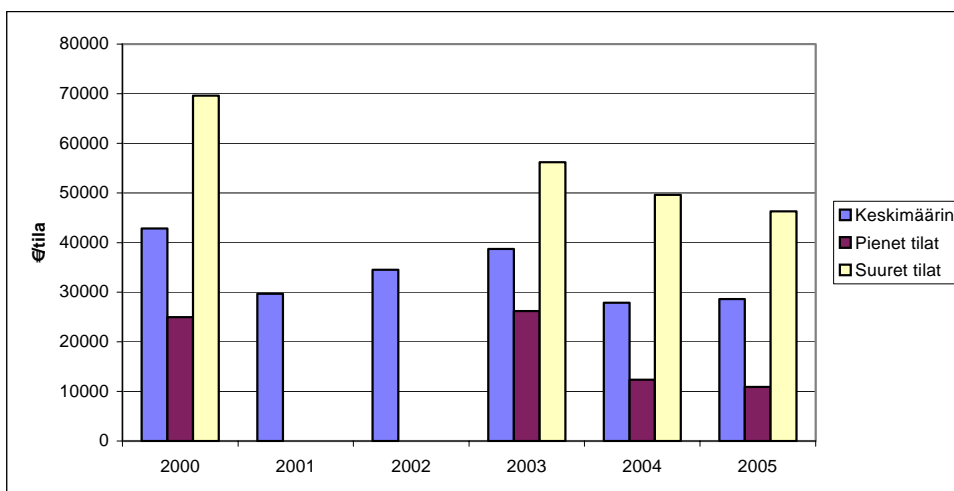
Tulotuilla on kananmunantuotannossa keskeinen merkitys. Kananmunatiloilla tulotuet ovat olleet keskimäärin 35 – 40 % tuotoista vuosina 2000 - 2005. Kananmunatiloille merkittävintä tulotuki on kansalliset eläintuet, joita maksetaan artikloiden 141- ja 142- perusteella. Niiden osuus tuotoista on ollut 11 – 16 %, CAP -tukien 7 – 8 %, LFA- tukien 7 – 9 % ja ympäristötukien 5 – 6 % tarkasteluvuodesta riippuen.



Kuva 11. Kanamunatilojen tuotot ja kustannukset (€/tila) kannattavuuskirjanpitoiloilla vuosina 2000 – 2005.



Kuva 12. Kanamunatilojen tuotot ja tuotantokustannus tuotettua munakiloa kohden (€/kg) kannattavuuskirjanpitoiloilla.



Kuva 13. Kanatilojen maataloustulo (€) kannattavuuskirjanpitoiloilla.

Tuotettua munakiloa kohti kananmunatilojen tuotantokustannukset ovat olleet vuosina 2000 - 2005 keskimäärin 1,56 €/kg ja tuotot 1,50 €/kg, kun tarkastellaan tilojen tuottoja (sis. myyntitulot, tukitulot ja muut tulot) ja tuotantokustannuksia (sis. viljelijäperheen palkkavaatimuksen ja oman pääoman korkovaatimuksen) (Kuva 12). Tuotot ovat kattaneet tuotantokustannukset vain vuonna 2000, tämän jälkeen tuotantokustannukset ovat olleet tuottoja suuremmat.

Kananmunatiloilla maataloustuloksi muodostui keskimäärin 34 000 €tila vuosina 2000 – 2005. Maataloustulon määrä on vaihdellut tarkasteluvuosina 28 000 – 43 000 € välillä. Pienillä kananmunatiloilla maataloustulon määrä on suuria tiloja huomattavasti alhaisempi, sillä pienillä tiloilla maataloustuloa on ollut keskimäärin 19 000 €tila ja suurilla tiloilla keskimäärin 55 000 €tila vuosina 2000 – 2005 (Kuva 13). Suurilla tiloilla tuotantotoimintaan sitoutuu huomattavasti enemmän omaa pääomaa ja viljelijäperheen työtä, jolloin maataloustuloa on myös kerryttävä enemmän kuin pienemmillä tiloilla, jotta tuotantotoiminta olisi taloudellisesti perusteltua. Molemmissa tilakokoluokissa maataloustulon määrä on ollut kuitenkin laskeva vuodesta 2003 alkaen.

Viljelijäperheen oman työn ja pääoman määrä on kananmunatiloilla muuttunut lyhyelläkin aikavälillä; työ määrä on laskenut keskimäärin 460 tunnilla tilaa kohden ja oman pääoman määrä on kasvanut noin 90 000 €tilaa kohden. Näin ollen maataloustulo -käsite ei kuvaa kannattavuuden muutoksia kanatiloilla.

### 3.2.2 Kannattavuuskehitys

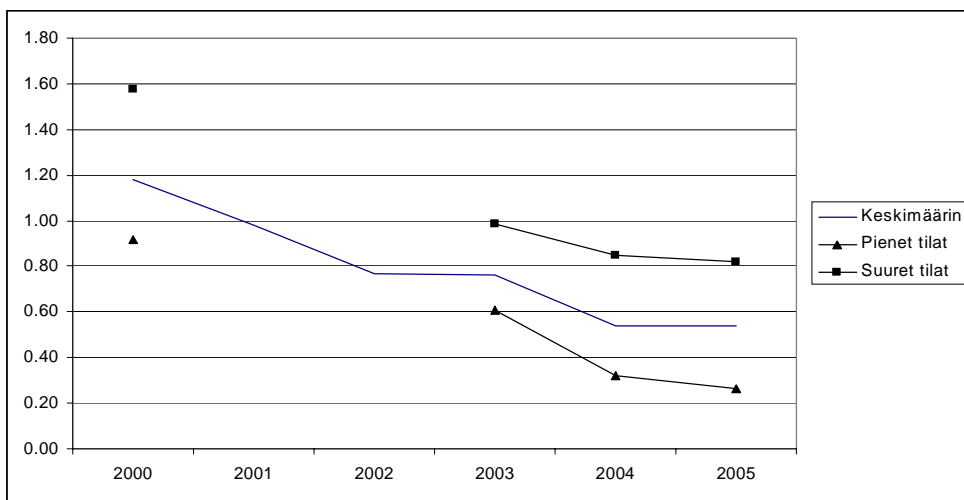
Kirjanpitoiloilla kuvataan kannattavuuden muutoksia kannattavuuskertoimen avulla. Kannattavuuskerrointa laskettaessa omalle työlle ja omalle pääomalle korvaukseksi jäävä maataloustulo jaetaan oman työn palkkavaatimuksen ja oman pääoman korkovaatimuksen summalla. Kannattavuuskerroin osoittaa, kuinka suuri osa palkkavaatimuksesta ja oman pääoman korkovaatimuksesta on saavutettu. Kun kannattavuuskerroin on 1,00, omalle työlle ja omalle pääomalle korvaukseksi jäävä maataloustulo on yhtä suuri kuin näille tavoitteeksi asetetut palkka- ja korkovaatimukset. Jos kannattavuuskerroin on tätä pienempi, omalle työlle ja pääomalle on jäänyt tavoitteita alhaisemmat korvaukset. Kannattavuuskerroin kuvaa tuotannon kannattavuuden lisäksi myös kannattavuuskehitystä, sillä se ottaa huomioon myös työn ja pääoman käyttömäärissä tapahtuneet muutokset. Kannattavuuskerroin on suhteellinen käsite, jolloin eri vuosien kannattavuutta voidaan vertailla ilman deflaatioita.

Kannattavuuskerroin osoittaa kananmunatilojen kannattavuuden alenneen voimakkaasti vuosina 2000 – 2005. Vuonna 2000 kananmunatilojen kannattavuuskerroin on ollut 1,2, mikä merkitsee sitä, että viljelijäperheen maataloustyölle saatu korvaus on keskimäärin 9 €/työtunti ja omalle maatalouspääomalle saatu korko 5,1 %. Vuoteen 2005 mennessä kananmunatilojen kannattavuus on kuitenkin heikentynyt yli puolella, sillä kannattavuuskerroin on laskenut 0,5:een (Kuva 14). Tämä merkitsee sitä, että viljelijäperheen omalle työlle on jäänyt korvaukseksi enää 6 €/työtunti ja maatalouteen sijoitetulle omalle pääomalle 2,5 % korkoa. Kananmunantuotannon heikko taloudellinen tulos vaikeuttaa pitkään jatkuvan tuotannon jatkuvuutta tiloilla, sillä taloudellisista tavoitteista on jouduttu tinkimään tiloilla peräti 50 %, vaikka asetetut taloudelliset tavoitteet ovat olleet realistisia tai jopa verraten alhaisia.

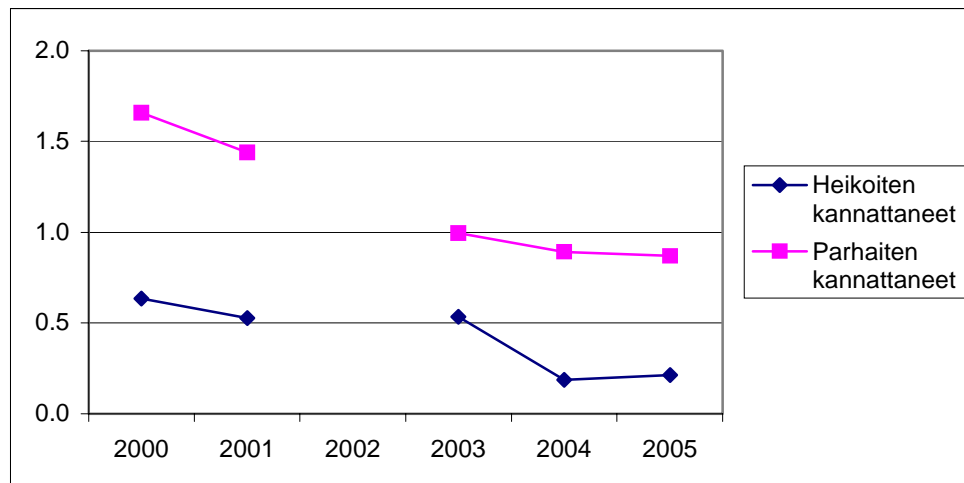
Vuosina 2000 – 2005 pienillä kananmunatiloilla kannattavuuskerroin on ollut suurempia kananmunatiloja selvästi heikompi; pienillä tiloilla kannattavuuskerroin sai arvoksi 0,53 ja

suurilla tiloilla 1,06 (Kuva 14). Pienillä kananmunatiloilla saavutettiin siten keskimäärin vain puolet (50 %) asetetuista taloudellista tavoitteista oman työn ja pääoman suhteen. Suurilla tiloilla päästiin keskimäärin asetettuihin tavoitteisiin vuosina 2000 - 2005.

Jakamalla kannattavuuskirjanpitotila-aineisto siten, että puolet kananmunatiloista luetaan heikoiten kannattaneisiin ja toinen puoli parhaiten kannattaneisiin, voidaan todeta kannattavuuserojen olevan merkittäviä myös näiden tilaryhmien välillä. Heikoiten kannattaneiden tilojen kannattavuuskerroin on ollut keskimäärin 0,4 ja parhaiten kannattaneiden tilojen 1,2 (Kuva 15). Heikoiten kannattaneiden tilaryhmän tilat ovat saaneet keskimäärin vain 40 % korvauksen ja parhaiten kannattaneiden tilaryhmän tilat keskimäärin 120 % korvauksen tekemälleen maataloustyölle ja tuotantotoimintaan sijoittamalleen omalle pääomalle. Molempien tilaryhmien kannattavuus on kuitenkin laskenut huomattavasti viiden vuoden aikana.

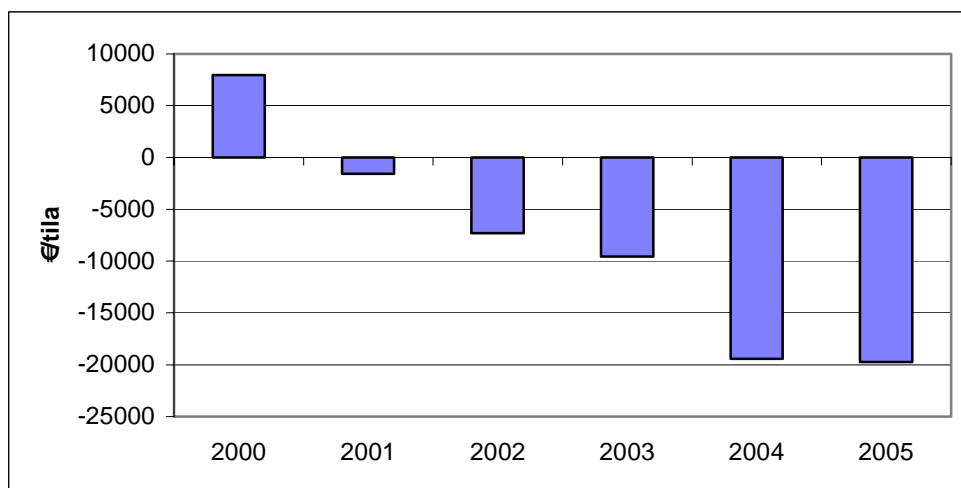


Kuva 14. Kananmunatilojen kannattavuuskerroin vuosina 2000 – 2005 kannattavuuskirjanpitotiloilla.

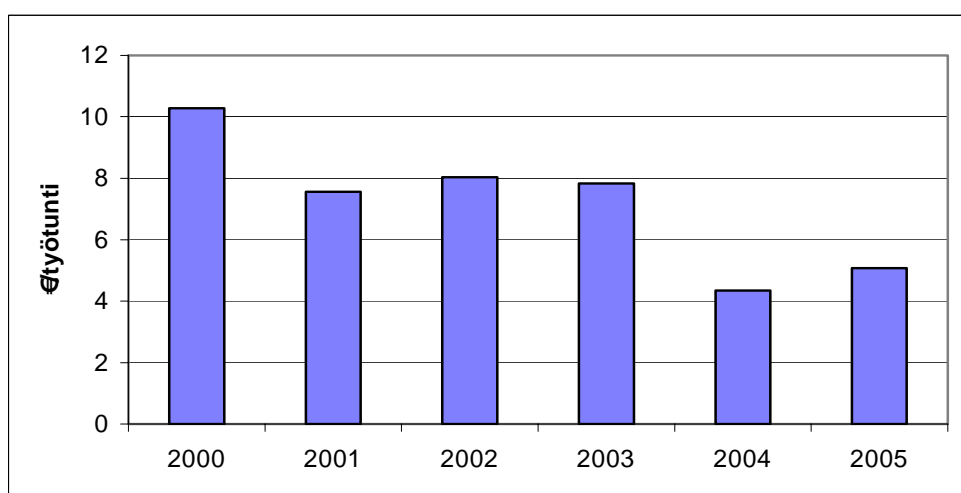


Kuva 15. Heikoiten ja parhaiten kannattaneiden kananmunatilojen kannattavuuskerroin kannattavuuskirjanpitotiloilla<sup>1</sup>.

<sup>1</sup> Vuonna 2002 liian vähän tiloja, jotta tilaryhmittäisiä tuloksia voitaisiin esittää.



Kuva 16. Kanamunatilojen yrittäjänvoitto / -tappio (€tila) kannattavuuskirjanpitoiloilla.



Kuva 17. Kanamunatilojen työtuntiansio vuosina 2000 – 2005 kannattavuuskirjanpitoiloilla.

Yrittäjänvoitto tai -tappio tunnusluku käyttäytyy kannattavuuskertoimen kanssa samansuuntaisesti. Kanamunatiloilla on vuonna 2000 vielä muodostunut keskimäärin yrittäjänvoittoa noin 8 000 €tila, mutta vuosina 2001 – 2005 on syntynyt yrittäjätappiota keskimäärin 11 500 €tila. Vuonna 2005 yrittäjätappiota syntyi jo peräti noin 20 000 €tila (Kuva 16). Kun yrittäjätappiota syntyy, tuotot eivät riitä kattamaan syntyviä kustannuksia. Tällöin ennalta asetetuista yrittäjäperheen palkkatoiveista ja oman pääoman korosta on tingittävä, jolloin viljelijäperheen tuntipalkaksi ja oman pääoman koroksi jää kannattavuuskertoimen osoittamat korvaukset.

Myös kanamunatilojen työtuntiansio on heikentynyt vuosina 2000 - 2005. Vuonna 2000 kanatiloilla saatiin palkkaa omalle työlle vielä yli 10 €/työtuntia kohden. Vuonna 2004 ja 2005 työtuntiansio on laskenut 4 – 5 euroon tunnilta, vaikka samaan aikaan työtuntien määrä on vähentynyt keskimäärin noin 12 % (Kuva 17). Työtuntiansio on alhainen verrattuna asetettuun tuntipalkkavaateeseen (vuonna 2005 12,3 €/h), joka vastaa maataloustyöntekijän palkkatasoa.



## 4 Johtopäätökset

Kananmunatilojen taloudellinen tilanne on heikentynyt 2000-luvulla merkittävästi. Heikko taloudellinen tulos ja kannattavuus eivät mahdollista pitkäjännteistä tuotannon kehittämistä ja jatkuvuutta kananmunatiloilla. Kun viljelijäperheen omalle työlle ja tuotantotoimintaan sijoitetulle pääomalle ei jää edes minimivaatimuksia vastaavia korvauksia, kananmunantuottajien motivaatio tuotantotoiminnan jatkamiseen ja kehittämiseen laskee. Lisäksi sektorilla vallitsee useita muita epävarmuutta aiheuttavia tekijöitä heikon kannattavuuden rinnalla, joilla on suora yhteys tilatasolle.

Kananmunatiloille kansalliset eläintuet ovat tärkeitä kokonaistuoton ja edelleen kannattavuuden muodostumisessa. Kesällä 2007 esitetty 141-tukea koskeva esitys sisältää kanatilojen osalta sinänsä huonoja elementtejä, jos tilalla on vähän peltoa tai ei lainkaan peltoa eläinmäärään nähden. Toisaalta tuki voi kasvaa, jos tilalla on paljon peltoa eläinmäärään nähden. Lisäksi tuen määrän sitominen vuoden 2007 kanamäärään ja peltopinta-alaan aiheuttanee haluttomuutta tuotannon laajentamiseen, sillä viitemäärien ylittävillä osilla ei tulla maksamaan kansallista 141-tukea vuosina 2008 – 2013 (MMM 2007).

Suomen kananmunatilojen tuotantorakenne on selvästi muita EU-maita heikompi. Kananmunantuotannon rakennekehitykselle on tarvetta, mikäli haluamme pysyä kananmunantuotannon osalta kilpailukykyisinä. Suomen EU-jäsenyyden aikana kananmunatilojen rakenne on kehittynyt suurempaan ja erikoistuneeseen tuotantoon, mutta muualla Euroopassa rakennekehitys on nopeampaa. Kananmunasektorille kohdistuu aivan lähitulevaisuudessa myös kanojen hyvinvointimuutoksiin perustuvia suuria investointitarpeita. Rakennekehitykseen tähtäävien toimien lisäksi hyvinvointimuutosten toteuttaminen vaatii mittavia investointeja kananmunatiloilla. Sektorilla vallitseva epävarmuus aiheuttaa kuitenkin selvää investointihaluttomuutta ainakin hyvinvointimuutosten kohdalla, sillä valtaosa kananmunista tuotetaan edelleen perinteisissä häkeissä, vaikka aikaa uudistuksiin on enää noin neljä vuotta.

Maataloudessa rakennekehityksen edellytyksenä on, että maatalouden tulo- ja kannattavuusero pienten ja suurten tilojen välillä on niin suuri, että se riittää kannustamaan viljelijöitä tilakoon kasvattamisesta johtuvaan riskinottoon. Kananmunatiloista suurilla tiloilla on parempi kannattavuus, mutta samalla toimintaan kohdistuvat riskit ja tilojen velkaantuneisuus ovat paljon pienempiä tiloja suurempia. Viime vuosina myös suurien kananmunatilojen kannattavuus on laskenut. Toisaalta suurilla, toimintaansa kehittäväillä tiloilla on potentiaalia menestyä muita paremmin tulevaisuuden kovenevassa kilpailussa. Toisaalta voittomarginaalin kapeus ja hintojen heilahtelu lisäävät riskejä erityisesti, jos investoinnit on rahoitettu vieraalla pääomalla.

Suomessa kananmunantuotannon asema on haastava. Heikon kannattavuuden lisäksi tiloilta odotetaan investointeja kanojen hyvinvoinnin edistämiseksi. Oman epävarmuutensa tuovat lisäksi maatalouspoliittiset uudistukset ja tuotteiden markkinahäiriöt. Jos hyvinvointimuutoksiin sitoutumattomat tuottajat lopettavat tuotantotoiminnan vuoteen 2012 mennessä, sillä tulee olemaan jossain määrin markkinoita tasapainottava vaikutus. Samalla rakennekehitys edistyy pienimpien tilojen lopettaessa ja suurimpien jatkaessa kananmunien tuotamista ja tuotannon kehittämistä.

## 5 Kirjallisuus

EU 1999. Neuvoston direktiivi 1997/74/EY munivien kanojen suojelun vähimmäisvaatimuksista. Euroopan unioni.

EU 2002. Farm structure survey. Euroopan unioni.

MMM 2007. 141- tukiohjelma esitys. Maa- ja metsätalousministeriö.

MMM 2000. Asetus 10/EEO/2000. Kanojen pidolle asetettavat eläinsuojeluvaatimukset. Maa- ja metsätalousministeriö.

MTT 2007. [www.mtt.fi/taloustohtori](http://www.mtt.fi/taloustohtori)

Suomen maatalous ja maaseutuelinkeinot 2007. Maa- ja elintarviketalouden tutkimuskeskus. Taloustutkimus. Toimittanut Niemi & Ahlstedt. Julkaisuja 107.

Tike 2006. Maatilarekisteri. Maa- ja metsätalousministeriön tietopalvelukeskus.

Tike 2007a. Ravintotase 2007. Maa- ja metsätalousministeriön tietopalvelukeskus.

Tike 2007b. Matilda –tietopalvelu. Saatavissa: <http://www.matilda.fi/>

## 6 Liitteet

### LIITE 1.

Taulukko 1. MYTT- aineistoon perustuvan tuloslaskelman operationalisointi.

**KOKONAISTUOTTO, euroa/tila**

Siipikarjatalouden myyntituotot

Muut kotieläintalouden myyntitulot

Kasvinviljelytuotteiden myyntitulot

Tuet yhteensä

Muut tuotot

**MAATALOUDEN KUST. YHT., euroa/tila**

Ostorehut

Kotieläinten hankintamenot

Muut kotieläintalouden menot

Muut tarvikkeet

Kunnossapito ja työvälineet

Palkkamenot

Maatalouden velkojen korot

Poistot

Muut kustannukset

**MAATALOUSTULO, euroa/tila**

Taulukko 2. Kannattavuuskirjanpitoon perustuvien tulos- ja taselaskelmien operationalisointi.

**OIKAISTU TULOSLASKELMA**

+ Myyntituotot

+ Tuet

= **LIIKEVAIHTO**

+ tuotevarastojen ja kotieläinomaisuuden lisäys

- tuotevarastojen ja kotieläinomaisuuden vähennys

+ sisäiset siirrot (luovutukset)

+ maa- ja puutarhatalouden muut tuotot

= **KOKONAISTUOTTO**

- muuttuvat kulut

- kiinteät kulut

- yrittäjäperheen palkkavaatimus

= **KÄYTTÖKATE**

- poistot

= **LIIKETULOS**

+ rahoitustuotot

- korot ja rahoituskulut

= **NETTOTULOS**

- oman pääoman korkovaatimus

= **YRITTÄJÄNVOITTO**

## OIKAISTU TASELASKELMA

### Vastaavaa

Aineettomat hyödykkeet  
Aineelliset hyödykkeet  
  Maa- ja vesialueet (viljelysmaa)  
  Rakennukset  
  Koneet ja kalusto  
  Muut aineelliset  
Pitkäaikaiset sijoitukset  
Arvostuserät  
Vaihto-omaisuus  
  Aineet ja tarvikkeet (panosvarastot)  
  Tuotevarastot  
  Kotieläimet  
  Muu vaihto-omaisuus  
Saamiset  
Rahoitusomaisuus

### Vastattavaa

Oma pääoma  
Varaukset  
Arvostuserät  
Pitkäaikainen vieras pääoma  
  Valtionlainat  
  Korkotukilaina  
  Muut pankkilainat  
  Muut pitkäaikaiset velat  
Lyhytaikainen vieras pääoma  
  Lyhytaikaiset pankkilainat  
  Ostovelat  
  Muut lyhytaikaiset velat

## LIITE 2.

### 1. YRITYKSEN TULOSTA KUVAAVAT TUNNUSLUVUT

**Yrittäjätulo (Maataloustulo, Farm Family Income):** Maa- ja puutarhatalouden yrittäjätulo jää kokonaistuotosta yrittäjäperheen työpalkaksi ja oman pääoman koroksi. Koska yrittäjätuloa laskettaessa ei oteta huomioon yrittäjäperheen tekemän työn ja oman pääoman käyttömääriä, se ei kuvaa yritystoiminnan kannattavuutta. Yrittäjätulo ei myöskään kuvaa tilan kannattavuuskehitystä, sillä yrittäjäperheen tekemän työn ja oman pääoman käyttö on saattanut muuttua edellisistä vuosista.

Keskiarvotasolla pääoman ja työn käyttömäärät eivät kuitenkaan muutu kovin nopeasti, minkä vuoksi suurissa tarkasteluryhmissä jo yrittäjätulonkin kehityksestä nähdään kohtuullisen hyvin yritystoiminnan kannattavuuskehitys. Tilakohtainen sekä myös pienempien tilaryhmien kannattavuustaso ja -kehitys nähdään kuitenkin vasta, kun oman pääoman ja oman työn käyttömäärät ja niissä tapahtuvat muutokset otetaan huomioon.

*Yrittäjätulo = Nettotulos + yrittäjäperheen palkkavaatimus*

*Yrittäjätulo = Kokonaistuotto - kustannukset ilman yrittäjäperheen palkkavaatimusta ja oman pääoman korkovaatimusta*

**Nettotulos:** Nettotulos jää koroksi yritystoimintaan sijoitetulle omalle pääomalle. Nettotuloksen ollessa useamman vuoden negatiivinen, seurauksena on oman pääoman pieneneminen ja vakavaraisuuden heikkeneminen. Nettotulosta tarkasteltaessa on huomattava, että veroja ei ole vähennetty.

### 2. YRITYKSEN KANNATTAVUUTTA KUVAAVAT TUNNUSLUVUT

Kannattavuudella tarkoitetaan yrityksen pitkän tähtäimen tulontuottamiskykyä.

**Yrittäjänvoitto:** Yrittäjänvoitto kuvaa yrityksen euromääräistä (absoluuttista) kannattavuutta. Se lasketaan vähentämällä kokonaistuotosta kaikki tuotantokustannukset. Jos yrittäjänvoitto on negatiivinen, on yritys tuottanut tappiota. Kustannusten tulisi olla näiden tappioiden verran alhaisempia, jotta yrityksen kokonaistuotto olisi riittänyt kattamaan tuotantokustannukset.

**Kannattavuuskerroin:** Kannattavuuskerrointa laskettaessa omalle työlle ja omalle pääomalle korvaukseksi jäävä yrittäjätulo jaetaan oman työn palkkavaatimuksen ja oman pääoman korkovaatimuksen summalla. Korkovaatimus lasketaan tässä tilivuoden keskimääräiselle omalle pääomalle.

Kannattavuuskerroin osoittaa, kuinka suuri osa palkkavaatimuksesta ja oman pääoman korkovaatimuksesta on saavutettu.

Kun kannattavuuskerroin on 1,00, omalle työlle ja omalle pääomalle korvaukseksi jäävä yrittäjätulo on yhtä suuri kuin näille tavoitteeksi asetetut palkka- ja korkovaatimukset. Jos kannattavuuskerroin on tätä pienempi, omalle työlle ja pääomalle on jäänyt tavoitteita alhaisemmat korvaukset.

Kannattavuuskerroin kuvaa tuotannon kannattavuuden lisäksi myös kannattavuuskehitystä, sillä se ottaa huomioon myös työn ja pääoman käyttömäärissä tapahtuneet muutokset. Se sopii rahamääräisiä käsitteitä paremmin eri kokoisten yritysten ja eri tuotantosuuntien väliseen vertailuun. Tuotannontekijöistä työtä ja pääomaa käsitellään tasavertaisena kannattavuuskerrointa laskettaessa, joten se mittaa tasapuolisesti sekä pääomavaltaisen että työváltaisen tuotannon kannattavuuden. Kannattavuuskerroin on suhteellinen käsite, jolloin eri vuosien kannattavuutta voidaan vertailla ilman deflatointia.

*KANNATTAVUUSKERROIN = Yrittäjätulo / (yrittäjäperheen palkkavaatimus + oman pääoman korkovaatimus)*

Työn tuotto(€/h) ja pääoman tuotto (%) lasketaan kertomalla kannattavuuskertoimella tuntipalkkavaatimus ja korkovaatimusprosentti. Tunnusluvut kuvaavat kuinka suuren tuntipalkan ja koron omalle pääomalle yritystoiminta antoi. Oma työtä ja pääomaa kohdellaan tasavertaisena, joten työ- ja pääomavaltaisia yrityksiä kohdellaan tasapuolisesti kannattavuusvertailuissa.

*TYÖN TUOTTO (€/h) = kannattavuuskerroin \* tuntipalkkavaatimus*

*PÄÄOMAN TUOTTO (%) = kannattavuuskerroin \* laskentakorkovaatimus*

**Työansio:** Työansio kuvaa yrittäjäperheen maataloustyölle saamaa työtuloa. Työansiota laskettaessa yrittäjätulosta vähennetään oman pääoman korkovaatimus, joka on siten tuotannontekijänä asetettu etusijalle työpanokseen nähden.

*Työansio = Yrittäjätulo - oman pääoman korkovaatimus*

**Työtuntiansio:** Työtuntiansiota laskettaessa työansio suhteutetaan tehtyjen työtuntien määrään. Saatua työtuntiansiota voidaan verrata esim. palkansaajan tuntiansioon. Tunnuslukua tarkasteltaessa on huomattava, että omalle pääomalle on jo saatu laskentakorkovaatimuksen mukainen tuotto.

*Työtuntiansio = Työansio / työtuntimäärä*

**Oman pääoman tuotto:** Oman pääoman tuotto on korvausta yrittäjäperheen omalle pääomalle. Oman pääoman tuottoa laskettaessa yrittäjätulosta vähennetään yrittäjäperheen palkkavaatimus, joka on siten tuotannontekijänä asetettu etusijalle omaan pääomaan nähden.

*Oman pääoman tuotto (nettotulos) = Yrittäjätulo - yrittäjäperheen palkkavaatimus*

**Oman pääoman tuottoprosentti:** Oman pääoman tuottoprosenttia laskettaessa omalle pääomalle korvaukseksi jäänyt oman pääoman tuotto suhteutetaan oman pääoman määrään. Saatua tuottoprosenttia voidaan verrata markkinoilta saatavaan vastaavan riskin omaavan sijoituksen tuottamaan korkoon. Tunnuslukua tarkasteltaessa on huomattava, että yrittäjäperheen työlle on jo saatu tuntipalkkavaatimuksen mukainen tuotto.

*Oman pääoman tuottoprosentti = 100 \* Oman pääoman tuotto / oman pääoman määrä*

**Kokonaispääoman tuotto:** Kokonaispääoman tuotto kertoo paljonko yritys tuottaa korkoa toimintaan sijoitetulle koko pääomalle.

*Kokonaispääoman tuotto = Nettotulos + korot ja rahoituskulut*

**Kokonaispääoman tuotto prosentti:** Kokonaispääoman tuotto prosentti osoittaa koko pääomalle saatavan koron. Kokonaispääoman tuotto prosenttia voidaan verrata vieraasta pääomasta maksettavaan korkoon.

*Kokonaispääoman tuotto prosentti = 100 \* (Nettotulos + korot ja rahoituskulut) / taseen loppusumma*

### 3. VAKAVARAI SUUTTA KUVAAVAT TUNNUSLUVUT

**Omavaraisuusaste:** Omavaraisuusaste mittaa yrityksen vakavaraisuutta ja rahoitusriskiä. Se lasketaan suhteuttamalla vuoden lopun oma pääoma varojen koko määrään. Yritys on sitä vakavaraisempi ja rahoitusriski sitä pienempi, mitä korkeampi on sen omavaraisuusaste.

Jos omalle pääomalle korvaukseksi jäävä nettotulos on negatiivinen, yrityksen oma pääoma ja varallisuus vähenee. Tällöin yritykseen on sijoitettava ulkopuolelta lisäpääomaa mm. investointeina, mikäli tuotantotoimintaa aiotaan jatkaa. Lisäpääoma saattaa olla vierasta pääomaa, mutta usein se on myös oman pääoman ehtoista (metsätulot, palkkatulot jne.), jolloin tilan omavaraisuusaste ei heikene vastaavasti.

*Omavaraisuusaste = 100 \* Oma pääoma / taseen loppusumma*

**Suhteellinen velkaantuneisuus:** Suhteellinen velkaantuneisuus on vakavaraisuuden mittari. Se kuvaa velkojen suhdetta toiminnan laajuuteen. Siitä voidaan karkeasti päätellä, millaiset käyttökatevaatimukset vieraan pääoman hoitokulut yritykselle asettavat.

*Suhteellinen velkaantuneisuus = 100 \* Vieras pääoma / Kokonaistuotto*